



LOGISTICS CENTRE VENLO

Volle kracht
vooruit!

Actieprogramma
SMART LCV 2017 - 2019



VOLLE KRACHT VOORUIT!
Actieprogramma SMART LCV 2017 - 2019

Venlo, december 2016



We bevinden ons in een dynamische logistieke regio. Nu is logistiek sowieso een dynamische bedrijvigheid: datauitwisseling tussen alle schakels in de keten, het just-in-time aanleveren van voorraden, het af en aan van vrachtwagens, treinen en binnenschepen, het dagelijkse orderpicken en het manoeuvreren van heftrucks in de magazijnen ...

In deze regio hebben we daar nog een dynamiek bij: de intense samenwerking van ondernemingen. Een samenwerking, niet alleen van bedrijven onder elkaar, maar ook met overheden en kennisinstellingen. Een samenwerking vanuit het gedeelde besef dat er gedurende langere tijd gezamenlijke inspanningen nodig zijn om een regio die het toch al heel erg goed doet een paar niveaus hoger te tillen, met als uiteindelijk doel meer werkgelegenheid en toegevoegde waarde voor onze regio. Die samenwerking heet SMART Logistics Centre Venlo (SMART LCV).

Een in het oog springend resultaat van die samenwerking is de totstandkoming van een strategische samenwerking met het Havenbedrijf Rotterdam in 2015, bedoeld om kracht bij te zetten aan de inspanningen de corridor Rotterdam – Venlo – achterland te versterken. Daarnaast blijven we in gesprek met andere mainports zoals Antwerpen en Duisburg.

Een minstens zo belangrijk resultaat is het grote aantal innovatieprojecten, waaraan we als SMART LCV een bijdrage hebben geleverd, zoals het door Topsector Logistiek erkende project Slim containertransport, dat het mogelijk maakt nog betrouwbaarder en efficiënter te plannen.

Een resultaat is dat we tot tweemaal toe de prestigieuze jaarlijkse 3PL Summit en CSCo van EFT hierheen gehaald hebben, waardoor de beslissingsnemers van grote wereldspelers naar Venlo kwamen.

Een resultaat is dat Venlo-Venray opnieuw dé Logistieke Hotspot van ons land werd en bovendien Europa's meest begeerde distributielocatie.

Een resultaat is dat we alweer enkele malen de SMART Logistics Trophy mochten uitreiken aan onderscheidend logistiek talent. Een resultaat ... zo kan ik nog wel even doorgaan. Belangrijk is op te merken dat voor al deze resultaten SMART LCV een netwerk is waarin partijen samenwerken om tot resultaat te komen. Winnen doe je immers niet alleen. Samenwerken doen we ook in de Economic Development Board (EDB), die vorig jaar door de provincie Limburg in het leven is geroepen. De EDB werkt aan een brede economische agenda voor Noord-Limburg, SMART LCV levert namens de logistieke sector input aan de gezamenlijke agenda.

SMART LCV is in 2014 gelanceerd en met dit nieuwe actieprogramma Volle kracht vooruit reiken we verder naar de toekomst. En u zult zien: het is ook echt een ACTIEprogramma. Want woorden zijn mooi, maar actie is mooier. Dynamiek! Onze ambitie is om de topositie die we in Europa innemen verder te versterken en ik ben blij dat alle stakeholders nog steeds het enthousiasme hebben en de middelen gevonden hebben om ook de komende jaren gezamenlijk aan die ambitie te werken.

Bestuur SMART Logistics Centre Venlo

Inhoudsopgave

1 Volle kracht vooruit!	5
1.1 Waar staan we?	5
1.2 Vooruit kijken	5
1.3 Wie en wat is SMART LCV?	5
1.4 Organisatie van het netwerk	5
1.5 Scope	6
2 Ambitie: Europese Logistieke Topregio	7
2.1 Ambitie	7
2.2 Van ambitie naar actieprogramma	7
3 Meerjarig actieprogramma op hoofdlijnen	9
3.1 Inleiding	9
3.2 Infrastructuur	9
3.3 Onderwijs & arbeidsmarkt	10
3.4 Innovatie	12
3.5 PR en branding	15
4 Uitwerking actieprogramma t/m 2017	19
4.1 Acties	19
4.2 Financiering	19
5 Tot slot	20

Hoofdstuk 1

Volle kracht vooruit!

1.1. Waar staan we?

SMART LCV is 1 juli 2014 gelanceerd. Sinds de lancering hebben de ondernemers tezamen met de andere stakeholders binnen SMART LCV meerdere acties opgepakt gericht op versterking van de positie van Noord-Limburg als logistieke hotspot en is er een sterknetwerk ontstaan. Een netwerk dat de logistieke stakeholders in de regio met elkaar verbindt, vanuit een ondernemersoptiek input kan leveren aan relevante beleidstrajecten en tegelijkertijd zelf acties onderneemt op de onderdelen waar de ondernemer aan zet is.

Sinds de start in 2014 is uitvoering gegeven aan een groot aantal acties zoals destijds geformuleerd in het actieprogramma, maar het programma kent ook een eigen dynamiek. Een deel van de acties zijn gerealiseerd, een deel van de acties zijn minder opportuun gebleken en er zijn nieuwe acties toegevoegd. Een voorbeeld daarvan is het samenwerkingsverband dat de Provincie Limburg en SMART LCV zijn aangegaan met het Havenbedrijf Rotterdam. Deze samenwerking is een zeer positieve ontwikkeling voor de regio en heeft diverse nieuwe acties opgeleverd.

Het binnenhalen van de titel 'logistieke hotspot' in 2015 en in 2016 en 'Europe's most desired distribution location' in 2015 en 2016 is een bevestiging dat we als regio op de goede weg zitten. Een eerste prijs welke uiteraard niet alleen SMART LCV toekomt, maar alle partijen die in de regio bezig zijn met logistiek.

1.2 Vooruit kijken

SMART LCV is in de afgelopen jaren uitgegroeid tot een sterk netwerk met een redelijke naamsbekendheid binnen en buiten de regio, maar de ambitie is hoog. De achterban kan vergroot, de slagkracht moet sterker en de samenwerking kan intensiever. Dit alles met als doel de logistieke sector verder versterken. Dit is een continu proces.

De afgelopen jaren hebben diverse bedrijven met aansprekende namen zich gevestigd, maar om een aantrekkelijke regio te blijven dienen nog een aantal uitdagingen opgepakt te worden. We denken hierbij aan de (grensoverschrijdende) bereikbaarheid waar diverse verbeterpunten te benoemen zijn, het blijven behouden van voldoende gekwalificeerde arbeidskrachten, het versterken van de innovatiekracht en het branden van de regio. Onderwerpen waar SMART LCV een forse bijdrage aan wil leveren.

1.3 Wie en wat is SMART LCV?

SMART LCV is een netwerk van Limburgse logistieke dienstverleners die samen met de regionale overheid en kennisinstellingen werken aan versterking van de positie van de Europese Logistieke Topregio. SMART LCV vertegenwoordigt in haar activiteiten het logistieke bedrijfsleven in de regio.

Op dit moment drijft het netwerk van SMART LCV op 55 stakeholders verdeeld over de vier bouwstenen. Dit zijn de partijen die een actieve rol vervullen in het opstellen en uitvoeren van het actieprogramma van SMART LCV. Hiervan is het merendeel logistiek bedrijfsleven, maar ook regionale belangenverenigingen zoals Ondernemend Venlo en de LWV (Limburgse Werkgevers Vereniging) zijn vertegenwoordigd net als kennisinstellingen en overheden.

Meer bedrijven zijn actief betrokken in SMART LCV via individuele projecten en kennisgroepen. Het bereik van SMART LCV is daarmee fors groter. Via nieuwsbrieven, events en social media wordt de achterban actief geïnformeerd over en betrokken bij de activiteiten en opgeroepen om mee te doen in projecten.

1.4 Organisatie van het netwerk

Het programma van SMART LCV is bottom-up opgesteld. Ondernemers bepalen in nauwe afstemming met overheid en kennisinstellingen in de vier bouwstenen de agenda. Voor de uitvoering en financiering van de acties wordt telkens opnieuw de beste samenwerkingspartners gezocht in het netwerk.

SMART LCV is belegd bij LIOF. Vanuit het programma Limburg-Logistiek levert LIOF een belangrijke bijdrage aan onderliggend actieprogramma in de vorm van programmamanagement, projectleiderschap van diverse acties en financiële ondersteuning voor de onderdelen die bijdragen aan de doelstelling van het programma LimburgLogistiek. Dit programma zet in op het versterken van de concurrentiekracht van de logistieke sector in Limburg.

Uiteraard zijn er ook andere samenwerkingspartners dan LIOF voor wat betreft uitvoering en/of financiering van acties. Bij elke actie zijn één of meer ondernemers betrokken en wordt er in de uitvoering nauw samengewerkt met overheid en/of kennisinstellingen. Zo trekt SMART LCV nauw op met de gemeente Venlo voor het onderdeel PR & branding, met de PA platforms van de Regio Venlo en Provincie voor infrastructuurlobby en met Fontys voor wat betreft het onderdeel innovatie.

Met het Havenbedrijf Rotterdam (HbR) kent SMART LCV een nauwe samenwerking. De samenwerking heeft tot doel het optimaliseren van de kwaliteit van de logistieke verbinding Rotterdam-Noord-Limburg en daarmee het investeringsklimaat voor ondernemers in beide regio's versterken. Partijen beogen met de samenwerking hun logistieke positie in het Europese achterland te

versterken, doordat verladers, logistiek dienstverleners en rederijen kiezen voor het vervoer van lading via de logistieke verbinding Rotterdam-Noord-Limburg. De samenwerkende partijen zijn HbR, LIOF/SMART LCV en de Provincie.

De voortgang en de richting van het actieprogramma wordt bewaakt door het bestuur van SMART LCV. Dit bestaat uit vijf ondernemers zijnde een onafhankelijk voorzitter en de vier voorzitters van de vier bouwstenen, aangevuld met één vertegenwoordiger van de overheid en één vertegenwoordiger van de kennisinstellingen.

De voorzitter van SMART LCV is tevens lid van de Economic Development Board (EDB). De EDB bestaat uit vertegenwoordigers van de drie speerpuntsectoren van Noord-Limburg zijnde industrie, logistiek en agro-food en kent een triple helix samenstelling. De EDB geeft richting aan de economische ontwikkeling van de regio Noord-Limburg.

1.5 Scope

Het netwerk van SMART LCV is in de basis een netwerk van logistieke dienstverleners gefocused op versterking van de positie van de logistieke topregio Noord-Limburg. Daar waar acteren op andere schaalniveaus meerwaarde heeft wordt gezocht naar samenwerking met andere regio's en/of andere bedrijven. Dit kan zijn op inhoudelijke thema's waar meerdere bedrijven met dezelfde uitdagingen kampen, zoals e-fulfilment of duurzame brandstoffen. Dit betreft ook samenwerking met andere bedrijven in Limburg op de momenten dat de schaal Noord-Limburg te klein is zoals de T&L beurs in Munchen. Dit kan ook grensoverschrijdend zijn indien relevant voor bijvoorbeeld grensoverschrijdende verbindingen.

Ambitie: Europese Logistieke Topregio

2.1 Ambitie en doelstelling

De ambitie is sinds de start van SMART LCV onveranderd. Noord-Limburg is een nationale en Europese Logistieke Topregio. SMART LCV wil deze positie verder versterken. Concreet betekent dit dat de ondernemers uit SMART LCV samen met relevante overheden en kennisinstellingen uitvoering willen geven aan dit actieprogramma om ook op lange termijn **een blijvende plek te realiseren in de top 3 van Europa's meest aantrekkelijke distributielocatie**.

Het actieprogramma moet bijdragen aan versterking van het concurrentievermogen van de Limburgse logistieke sector in termen van toegevoegde waarde en werkgelegenheid. Om dit te realiseren zet SMART LCV actief in op:

- Het bouwen aan een sterk logistiek netwerk, waarin bedrijven, kennisinstellingen en overheden kennis en ervaring delen en focus aanbrengen in het programma. In een actief netwerk waarin stakeholders bereid zijn samen te werken kunnen losse initiatieven verknoopt worden tot sterke programma's;
- Innovatiestimulering en -initiatie te borgen binnen de bedrijven met een proactieve focus op een zevental scherpe thematische keuzes, gericht op business opportunity's binnen de logistiek;
- Verbinding leggen tussen (logistieke) bedrijven, kennisinstellingen en Limburgse campussen;
- Noord-Limburg te positioneren in het Europese Logistieke netwerk.

2.2 Van ambitie naar actieprogramma

Om de positie van de regio te versterken en de ambitie te realiseren is blijvende focus nodig en dient de regio zich te onderscheiden. De regio wil daarbij inzetten op de belangrijkste drijvers van de logistieke sector van dit moment:

- Snelheid; de regio zet zich in om de snelle verbinding met de mainports Rotterdam en Antwerpen te behouden en tegelijkertijd een concurrerende regio te blijven door het netwerk te versterken met diverse continentale bestemmingen
 - ▶ **FASTEST LANE;**
- Betrouwbaarheid; De regio ambieert het meest betrouwbare knooppunt zijn in het internationale logistieke netwerk
 - ▶ **TRUSTED GATE;**
- Kosten; bedrijven zetten zich in om het knooppunt te zijn waar logistieke bedrijven de diensten tegen een concurrerende prijs kunnen aanbieden
 - ▶ **PROFITABLE PLATFORM;**
 Kijkend naar de toekomst zal ook het belang van duurzaamheid steeds verder toenemen. Dit betekent dat:
 - Duurzaamheid; alle stakeholders moeten zich blijven inzetten om diensten zo duurzaam mogelijk aan te bieden zodat de logistieke regio ook op langere termijn een aantrekkelijke regio blijft
 - ▶ **SUSTAINABLE SOLUTIONS.**



Ambitie: Europese logistieke topregio

- Fastest lane
- Trusted gateway
- Profitable platform
- Sustainable solutions

Figuur 2.1 Ambitie uitgewerkt in vier strategische lijnen

Wat betekenen die one-liners voor het actieprogramma?

FASTEST LANE

- Blijven ontwikkelen van synchro-modale verbindingen vanuit Limburg naar mainports en bestemmingen in continentaal Europa door:
 - het aanbieden van een hoge frequentie van rail- en bargeverbindingen
 - een goede doorstroming over de verschillende modaliteiten
 - een snelle afhandeling in zeehavens en binnenhavens in de regio
- Blijven lobbyen voor uitstekende grensoverschrijdende verbindingen
- Verder ontwikkelen van ICT als 4^e modaliteit

TRUSTED GATEWAY

- Het aanbieden van betrouwbare connecties tussen mainports en Limburg (betrouwbare levertijden etc.)
- Kennis en expertise beschikbaar betreffende wet- en regelgeving en douane afhandeling
- Maximale douanefaciliteiten in de regio en voldoende beschikbaarheid en bereikbaarheid van andere overheidsinstellingen die import en export bevorderen (controleren) w.o. NVWA
- Veiligheid met ondersteuning van IT, data en compliance

PROFITABLE PLATFORM

- Voldoende betaalbare verbindingen op de aanvoerroutes en naar afzetregio's door onder meer het aanbieden van multimodale oplossingen
- Realiseren van maximale efficiëntie door bijvoorbeeld 4C (Cross Chain Control Centers)
- Voldoende betaalbare en grote kavels
- Inzet van automatisering/robotisering indien business case het toelaat
- Supply Chain Finance kennis en expertise

SUSTAINABLE SOLUTIONS

- Te blijven inzetten op voldoende beschikbaarheid van gekwalificeerde arbeidskrachten;
- Maximaal gebruik te maken van verschillende modaliteiten water en spoor bij aanvoer en afvoer
- Het gebruik van de inzet van andere brandstoffen (LNG, elektrisch etc.) te stimuleren
- Realiseren van minder lege kilometers met smart solutions / slim datagebruik



Hoofdstuk 3

Meerjarig actieprogramma op hoofdlijnen

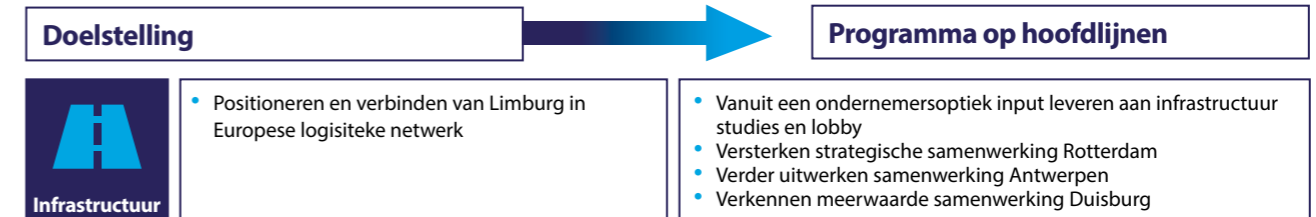
3.1 Vier bouwstenen

Voor het realiseren van de ambitie en doelstelling zijn acties uitgewerkt in vier bouwstenen:

- Infrastructuur
- Innovatie
- Onderwijs & arbeidsmarkt
- PR & Branding

Aangezien SMART LCV een netwerk is en de samenwerking binnen het netwerk de kracht is, is naast vier bovengenoemde bouwstenen, het thema 'community building' separaat uitgewerkt.

3.2 Infrastructuur



Doelstelling

Het positioneren en verbinden van Limburg in het Europese logistieke netwerk.

Rol van SMART LCV

Infrastructuur is veelal een overheidstaak. SMART LCV richt zich op het betrekken van de ondernemer in deze ontwikkelingen.

Dit betreft:

- Overheden ondersteunen in de infrastructuurlobby waar ondernemersinput meerwaarde heeft;
- Het meedenken over innovatieve oplossingsrichtingen rondom het benutten van bestaande infrastructuur;
- Het stimuleren van bedrijven deel te nemen aan innovatieve pilots die bijdragen aan verbetering van de bereikbaarheid.

Programma op hoofdlijnen

- Vanuit een ondernemersoptiek input leveren aan infrastructuur studies en lobby

Infrastructuurstudies en lobby vragen steeds vaker om de inzichten van de gebruiker, zijnde ondernemers. SMART LCV kan namens de logistieke ondernemers de overheden van input voorzien ter versterking van eigen studies.

Versterken corridor Rotterdam-Noord-Limburg

Noord-Limburg en het Havenbedrijf Rotterdam zijn al vele jaren natuurlijke samenwerkingspartners en hebben dit in 2015 bekrachtigd in een strategische samenwerking. De samenwerking heeft ten doel:

- de kwaliteit van de logistieke verbinding Rotterdam – Noord-Limburg en daarmee het investeringsklimaat voor ondernemers in beide regio's te versterken.

Het Havenbedrijf Rotterdam, de Provincie Limburg en LIOF/SMART LCV hebben het convenant tezamen ondertekend. De samenwerking is uitgewerkt in een uitvoeringsplan, jaarlijks stellen de drie partijen een jaarplan op waarin de resultaten en voortgang van lopende projecten wordt beschreven evenals de nieuwe projecten. De projecten worden ondergebracht in het actieprogramma van SMART LCV en begeleid door de relevante stakeholders in de bouwstenen.

• **Verder uitwerken samenwerking Antwerpen**

Naast Rotterdam is ook Antwerpen een natuurlijke samenwerkingspartner van Limburg. In afstemming met Havenbedrijf Antwerpen zal in de komende jaren verkend worden op welke wijze deze corridor versterkt kan worden. Tegelijkertijd wordt bekeken op welke wijze een duurzame samenwerking tussen partijen in beide knooppunten op deze corridor tot stand kan worden gebracht. Gezien het belang van deze mainport voor geheel Limburg zal hierbij worden samengewerkt met partners verspreid over de provincie.

• **Verkenning meerwaarde samenwerking Duisburg**

Goede verbindingen met het continentale achterland worden steeds belangrijker. Het verkennen van de meerwaarde en de mogelijkheden van samenwerking met de haven Duisburg ligt in dit verlengde. Op dit moment heeft Venlo een treinverbinding met Duisburg, maar daarbuiten zijn er beperkte contacten met stakeholders in Duisburg.



Figuur 3.1 Het versterken van de positie van Limburg in het Europese netwerk

3.3 Onderwijs & arbeidsmarkt



Doelstelling

De doelstelling van de bouwsteen onderwijs en arbeidsmarkt is tweeledig:

- Het verbinden van (MKB)-bedrijven aan kennisinstellingen en campussen
- Bijdragen aan het behoud van logistiek talent en het kweken van nieuw talent

Rol van SMART LCV

Vanuit een ondernemersoptiek meedenken en medewerking geven aan kennisinstellingen over de aansluiting van onderwijs en bedrijfsleven en een bijdrage leveren aan het stimuleren van (potentiele) arbeidskrachten om te gaan werken in de logistiek. Dit laatste in afstemming met het sectorservicepunt logistiek.

Programma op hoofdlijnen

• **Businessplan Supply Chain Development Center**

De logistieke sector heeft behoefte aan een inspirerende fysieke ontmoetingsplek waar ondernemers elkaar kunnen ontmoeten, elkaar kunnen inspireren en de link kunnen leggen naar kennisinstellingen. SMART LCV wil de kar trekken om te verkennen op welke wijze een dergelijk plek eruit kan zien en op welke wijze hier een haalbare businesscase onder kan liggen.

• **Jaarlijkse uitreiking SMART Logistics Trophy**

Inmiddels is de SMART Logistics Trophy al twee maal uitgereikt aan een veelbelovend logistiek talent. De Trophy heeft tot doel om de diversiteit van werken in de logistiek te laten zien en bovendien aan te tonen dat logistiek een aantrekkelijke en afwisselende sector is om in te werken. De Trophy kent twee categorieën; MBO en HBO/WO. In de komende jaren zal de uitreiking van de prijs worden doorgezet en verder worden geprofessionaliseerd.

• **Verkenning haalbaarheid Open Bedrijvendag**

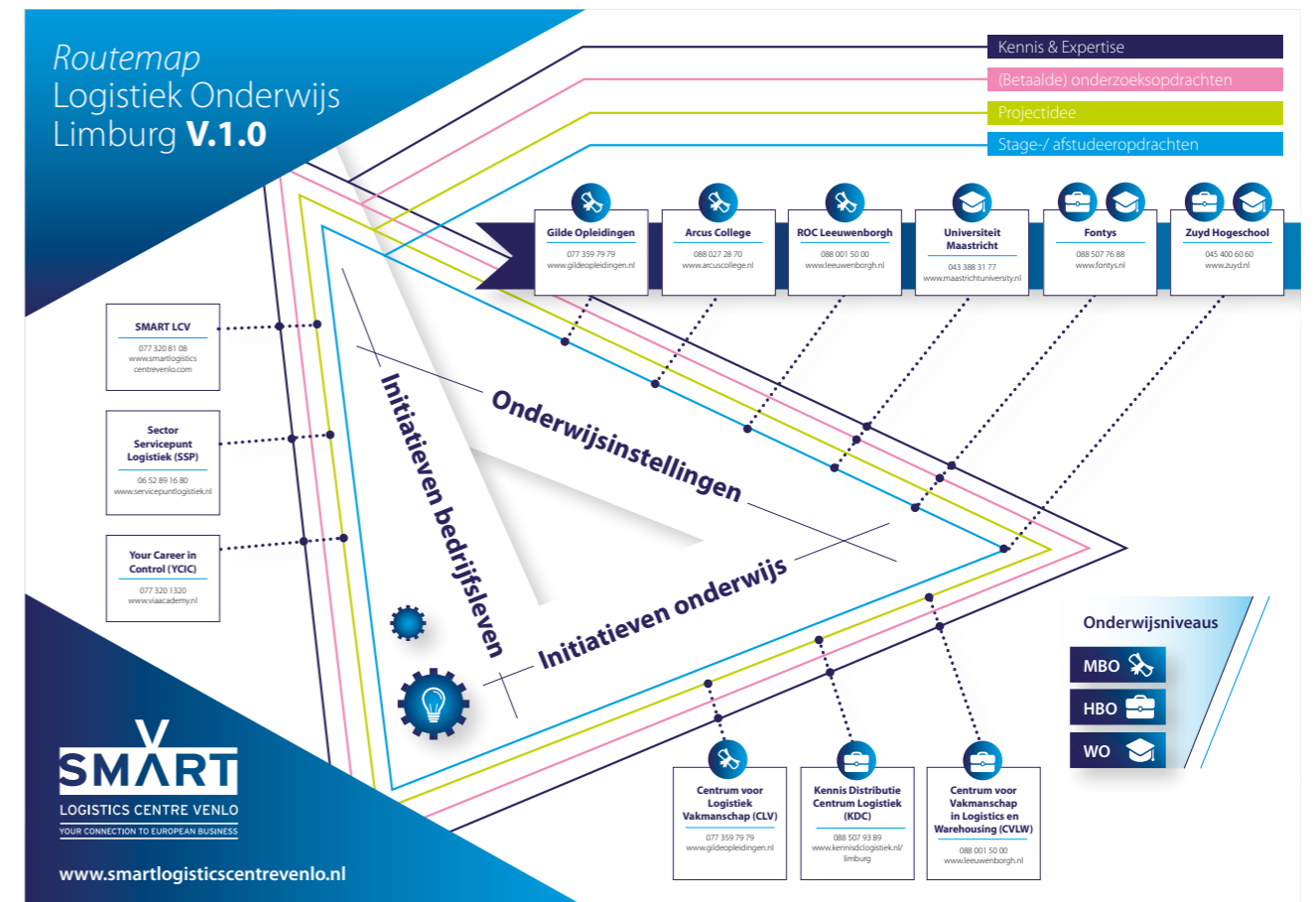
Door het openstellen van de deuren van logistieke ondernemingen aan familie, vrienden en andere geïnteresseerden in de logistiek kan het imago van werken in de logistiek verbeterd en kan nieuw talent worden aangetrokken. Nagegaan wordt wat het animo is voor een dergelijke dag en op welke wijze dit tot opgezet kan worden (organisatorisch en financieel).

• **Organiseren van kennissessies met arbeidsmarktpartners**

Veel partijen werken aan verbetering van imago en het vergroten van de instroom in de logistiek. SMART LCV zoekt de samenwerking en wil graag kennis brengen en kennis ophalen bij partners in het speelveld met als doel samen verder te werken aan de doelstellingen. In eerste instantie wordt gedacht aan uitzendbureaus. Daarna zal worden gekeken naar andere partners.

• **Verbinden van MKB-bedrijven aan kennisinstellingen en campussen**

Vanuit het LIOF programma LimburgLogistiek worden tezamen met de Limburgse kennisinstellingen kennistrajecten opgezet. Deze trajecten zullen de link tussen de logistieke bedrijven van SMART LCV en de kennisinstellingen versterken. De eerder ontwikkelde routemap logistiek draagt hieraan bij en kan geupdate en/of uitgebreid indien relevant.



Figuur 3.2 Routemap logistiek

3.4 Innovatie

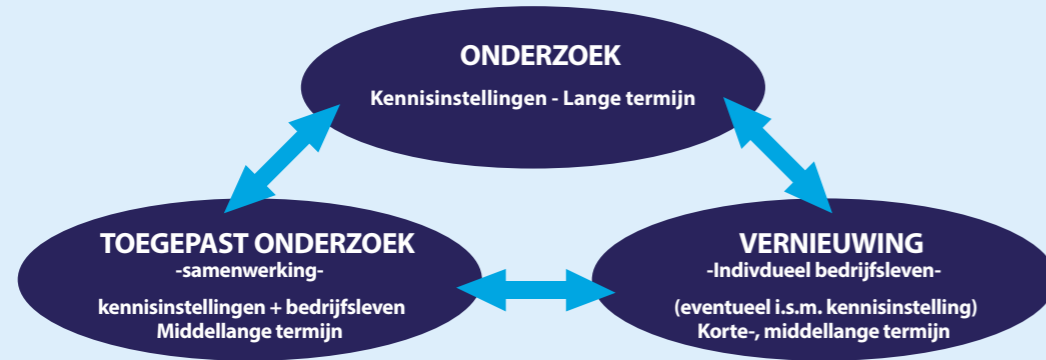


Doelstelling

De doelstelling van deze bouwsteen is het versterken van de concurrentiekracht van Noord-Limburg als logistieke Topregio door het stimuleren en aanjagen van de innovatiekracht bij het bedrijfsleven.

Intermezzo 'stimuleren innovatie'

Partijen verenigd binnen SMART LCV zijn er van overtuigd dat een hechte samenwerking tussen ondernemers, overheid en kennisinstellingen tot een regionale onderzoeksagenda zou moeten kunnen leiden. Een agenda die is opgesteld in de samenwerking tussen bedrijfsleven en kennisinstellingen met als doel de concurrentiekracht van de individuele bedrijven en die van de regio te versterken. Een onderzoek agenda die aansluit bij de activiteiten, trends en behoefte van het regionale bedrijfsleven.



Tegelijkertijd zijn partijen er van overtuigd dat innovatie een breed begrip is. Elke logistieke dienstverlener werkt aan vernieuwing, maar niet iedere logistieke dienstverlener is geïnteresseerd in fundamenteel of toegepast onderzoek. Vernieuwing is voor elke organisatie een ander begrip. Kijkend naar de scope van de innovatie en de samenstelling van bedrijven in de regio kunnen we constateren dat de doelgroep van de bouwsteen innovatie niet alleen de bedrijven zijn die vooral bezig zijn met fundamenteel of experimenteel onderzoek. Dat wil zeggen dat SMART LCV niet zozeer wil aanzetten tot het uitvinden van de allernieuwste innovaties, maar bedrijven wil inspireren met de allernieuwste trends en innovaties. Dit vanuit de overtuiging dat vernieuwing noodzakelijk is om de concurrentieslag te blijven winnen. Dit zal naar verwachting een bescheiden aantal projecten met een hoog innovatief karakter opleveren, maar vooral ook projecten in de toepassingsfeer.



Logistiek sectorhuis

Het concept van het logistieke sectorhuis is sinds de introductie in 2007 breed geaccepteerd. Het geeft het integrale belang van logistiek voor de Nederlandse economie aan. Het laat vooral zien dat de logistieke sector een breed scala van activiteiten kent en dat de meeste toegevoegde waarde wordt gegenereerd in activiteiten aanpalend aan de logistiek (VAL/VAS) en ketenregie. Tegelijkertijd kan geconcludeerd worden dat er geen VAL/VAS activiteiten zijn en geen ketenregie kan zijn zonder transport activiteiten of warehousing.

Figuur 3.3 Logistiek sectorhuis

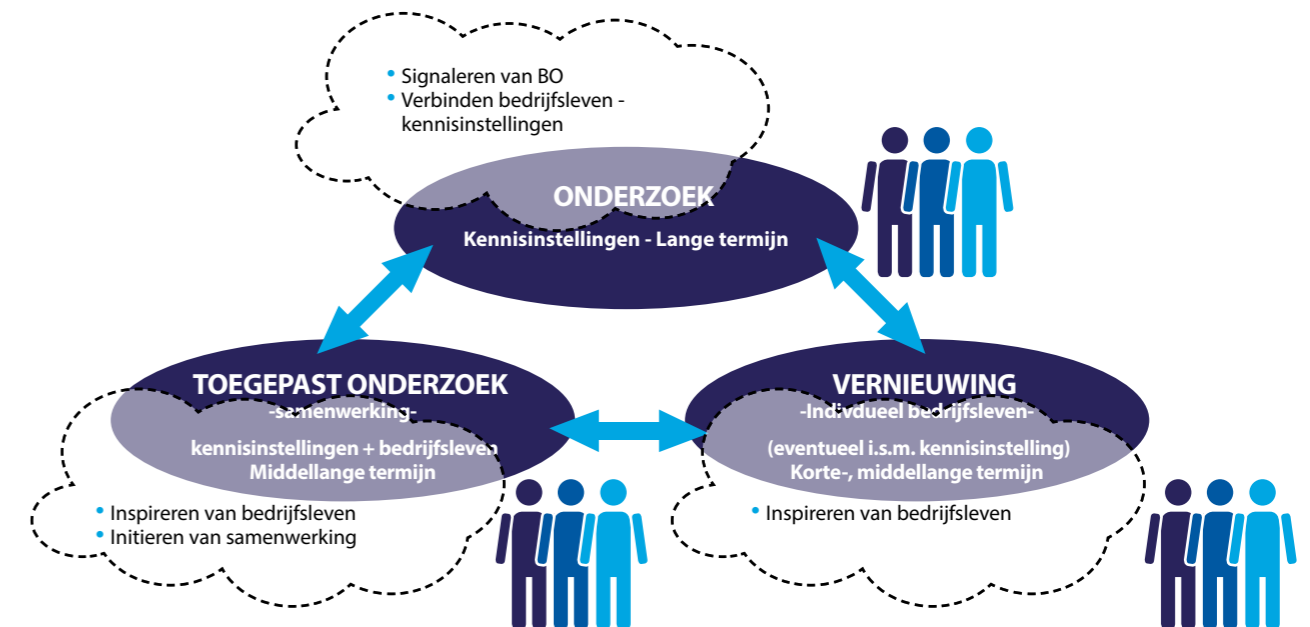
Rol van SMART LCV

SMART LCV wil de logistieke innovatieagenda voor Noord-Limburg opstellen en up-to-date te houden door de verbinding te leggen tussen ondernemers, overheid, kennisinstellingen en andere brachedeskundigen van buitenaf.

De rol van SMART LCV is gericht op het bedrijfsleven. Dit betekent dat de rol van SMART LCV zich focused op het signaleren van Business Opportunity's (BO) in de markt en de verbinding te leggen tussen bedrijfsleven en kennisinstellingen. Op het gebied toegepast onderzoek staat SMART LCV aan de lat om het bedrijfsleven te inspireren en samenwerking te initiëren (in afstemming met / samenwerking met kennisinstellingen).

Tot slot; vernieuwing bij bedrijfsleven daar heeft SMART LCV een actieve rol om het bedrijfsleven aan te zetten tot vernieuwing door het inspireren rondom de BO.

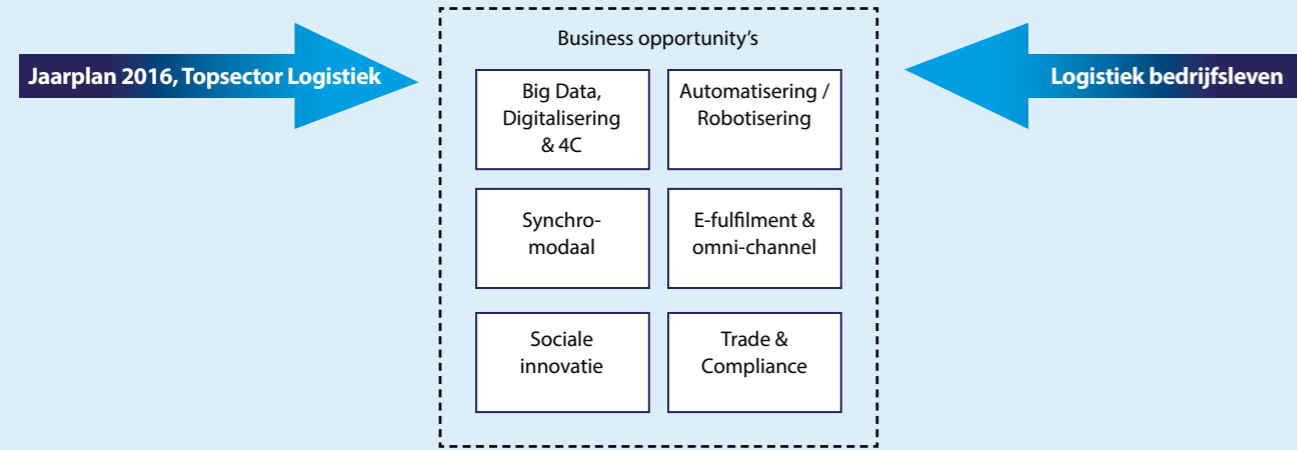
De bouwsteen innovatie is daarmee een discussieforum waar 'onderzoek' en 'initiatief' elkaar ontmoeten en richting geven aan de regionale innovatieagenda die bestaat uit Activation Ideas, Engineering Ideas, Experimenten, Easy access (early adopters helpen).



Figuur 3.4 Richting geven aan de regionale innovatieagenda

Intermezzo Business Opportunity's

Binnen SMART LCV zijn een aantal business opportunity's benoemd. Dit zijn innovatiethema's waarop SMART LCV in samenwerking met de diverse partners pro-actief zal gaan inzetten t.b.v. innovatie.



• Sim data

Het gebruiken en combineren van data wordt steeds belangrijker in de logistiek. Het slim koppelen van data draagt bij aan efficiency in de keten, denk hierbij aan het opsporen van vertragingen, het voorspellen van de vraag en het bundelen van ladingen. Logistiek is steeds meer ICT en datamining leidt tot kostenbesparing.

• E-fulfilment en omnichannel

Een dynamisch E-commerce logistiekbedrijf maakt het verschil met toegevoegde waarde zoals het aanbieden van verschillende afleveropties en het analyseren van het aankoopgedrag van de Webwinkelconsument. Samengevat is het de afhandeling van het volledig logistieke proces vanaf de plaatsing van een order in een Webwinkel tot aan de overhandiging van de bestelling door de bezorger aan de deur. E-commerce logistiek gaat vaak nog een stap verder tot aan de retourverwerking, de afhandeling van retouren wordt een steeds cruciaal onderdeel binnen deze supply chain.

• Automatisering/ Robotisering

De robotisering in de logistiek neemt de komende jaren een grote vlucht. Een belangrijke reden daarvoor is de groei van e-commerce. Niet alleen retailers maar ook groothandels en logistiek dienstverleners investeren in toenemende mate in systemen waarmee ze een groot aantal kleine orders uiterst efficiënt kunnen verwerken. Ook andere schakels in de keten zoals pakketvervoerders en producenten van consumentenproducten zullen meer en meer gaan investeren in robotisering en verdere automatisering.

• Synchromodaliteit

Door de druk op kosten en het milieu, wordt het belang van duurzaam en goedkoper transport steeds groter. Synchromodaliteit staat voor een optimale inzet van diverse modaliteiten (weg, water en spoor) bij transport van A naar B. Hierbij heeft de logistiek dienstverlener, binnen de gestelde grenzen van de verlader, de vrijheid om een combinatie van modaliteiten te kiezen. Een trend met grote uitdagingen op het gebied van flexibiliteit, openheid en communicatie in de logistieke keten; en daarmee grote kansen voor innovaties en samenwerking.

• Sociale Innovatie

Sociale innovatie in de logistiek staat voor het beter benutten van de kennis en kwaliteit van medewerkers om het werk slimmer te organiseren. Ondernemers hebben de medewerkers nodig om de brug te slaan naar vernieuwing en vooruitgang, investeren in de mens en samen innoveren is dan ook van groot belang.

• Trade & compliance

Bij trade & compliance ligt het accent op het slim omgaan met regelgeving zoals het verleggen van controles waardoor zo min mogelijk verstoringen optreden in het logistieke proces. Het bezit van kennis van douaneprocedures wordt steeds belangrijker in de internationale supply chain, en kan zelfs een concurrentievoordeel geven ten opzichte van andere internationale ketens. Het grip houden op en het zo efficiënt en effectief mogelijk inrichten van de administratieve en ICT processen is dan ook van groot belang. Compliant blijven, met minimale vertragingen in de keten. Een continue verandering, geeft ons een continue uitdaging.

Programma op hoofdlijnen

• Informeren en inspireren van (MKB-)bedrijven rondom BO
Het organiseren van inspiratiesessies rondom bovengenoemde thema's. De sessies hebben ten doel bedrijven te inspireren met trends en ontwikkelingen, met goede voorbeelden uit het bedrijfsleven en vervolgens aan te zetten tot vernieuwing in de eigen organisatie. Geïnspireerde (MKB-)bedrijven kunnen vervolgens aan de slag met behulp van de financieringsinstrumenten uit LimburgLogistiek of een van de andere subsidie mogelijkheden.

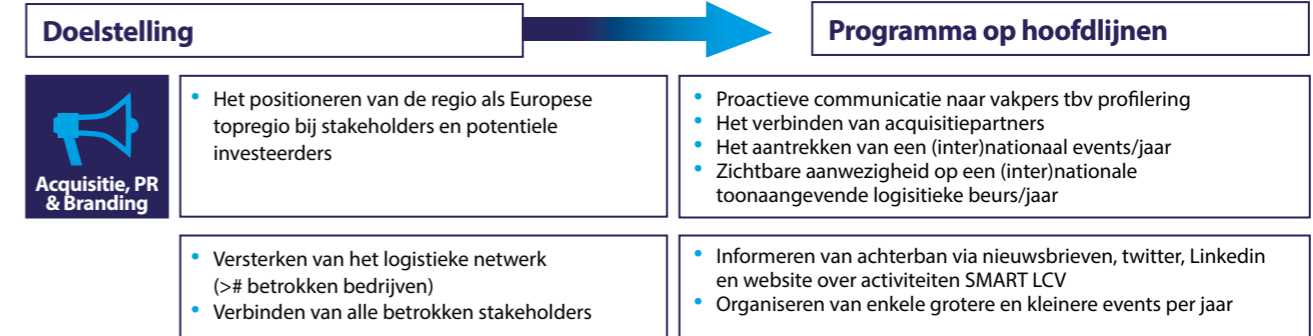
• Monitoren van lopende projecten

In de regio lopen diverse innovatieve samenwerkingsprojecten, veelal gesubsidieerd. Deze projecten zijn gericht op innovatie. Vanuit de bouwsteen innovatie kan input worden geleverd aan deze studies en kunnen nieuwe ideeën en kennis opgehaald. Dit kan input zijn voor andere bedrijven in de regio en kan ook nieuwe vragen oproepen die vervolgens weer leiden tot nieuwe projecten en/of studies.

• Stimuleren van samenwerkingsprojecten bij bedrijfsleven gekoppeld aan onderzoeksprogramma's van kennisinstellingen

Fontys Hogeschool en Universiteit Maastricht doen veel onderzoek. Wanneer bedrijven in staat zijn input te leveren aan kennisinstellingen ten behoeve van het onderzoeksprogramma vloeien de resultaten van dergelijke studies direct terug naar het in de regio gevestigde bedrijfsleven wat vervolgens weer een versterkende werking heeft op de logistieke hotspot.

3.5 PR & branding



Doelstelling

PR & Branding kent niet alleen een focus op potentiële investeerders buiten de regio. Ook de eigen achterban binnen de regio dient telkens weer betrokken en geïnformeerd te blijven. Gevestigde bedrijven behouden en versterken is immers een van de hoofddoelstellingen van SMART LCV, daarnaast kunnen gevestigde ondernemers optreden als ambassadeurs van de logistieke regio in de rest van het land en daarbuiten. De doelstelling en de activiteiten van deze bouwsteen zijn daarom in twee delen geknipt:

- Het positioneren van de regio (Noord-)Limburg als Europese logistieke topregio bij stakeholders en potentiële investeerders binnen en buiten de regio;
- Het vergroten van de hefboom door het versterken van het logistieke netwerk van bedrijven en andere logistieke stakeholders in Noord-Limburg.

Rol van SMART LCV

Diverse partijen zijn actief op het onderwerp PR & branding. SMART LCV is een logistiek dienstverleners gedreven netwerk. PR en branding zullen ook altijd vanuit deze rol worden opgepakt en uitgewerkt dat wil zeggen dat activiteiten vanuit SMART LCV in nauwe afstemming met andere partners zal plaatsvinden en kunnen worden gezien als ondersteunend aan de partijen zoals LIOF, ELC-L, gemeente Venlo, Provincie Limburg, DCGV etc. Daarnaast onderneemt SMART LCV activiteiten om de logistieke bedrijven en andere stakeholders in de regio te verbinden en onderlinge samenwerking te stimuleren.

Programma op hoofdlijnen

• **Profilieren van de Europese logistieke topregio op nationale schaal** door proactieve communicatie naar vakpers in de vorm van persberichten en sponsoring van een beperkt aantal logistieke events;

• **Het verbinden van Limburgse acquisitiepartners om te komen tot een gezamenlijke propositie;**

Diverse partners binnen SMART LCV hebben tezamen met HbR een gezamenlijke distributiestrategie opgesteld. Met deze uitwerking kunnen de partijen naar buiten treden om de regio te versterken. Hierin wordt afstemming gezocht op provinciale schaal. Indien gewenst kan met diverse partners een nadere uitwerking worden opgesteld op bepaalde thematische onderdelen zoals e-fulfillment of argo-food.

• **Pro-actieve inzet bij het aantrekken van (inter)nationale logistieke events naar Limburg;**

De logistieke topregio heeft zich ten doel gesteld om elk jaar ten minste een aansprekend (inter)nationaal event in de regio te hebben waarmee (inter)nationale bekendheid wordt gerealiseerd.

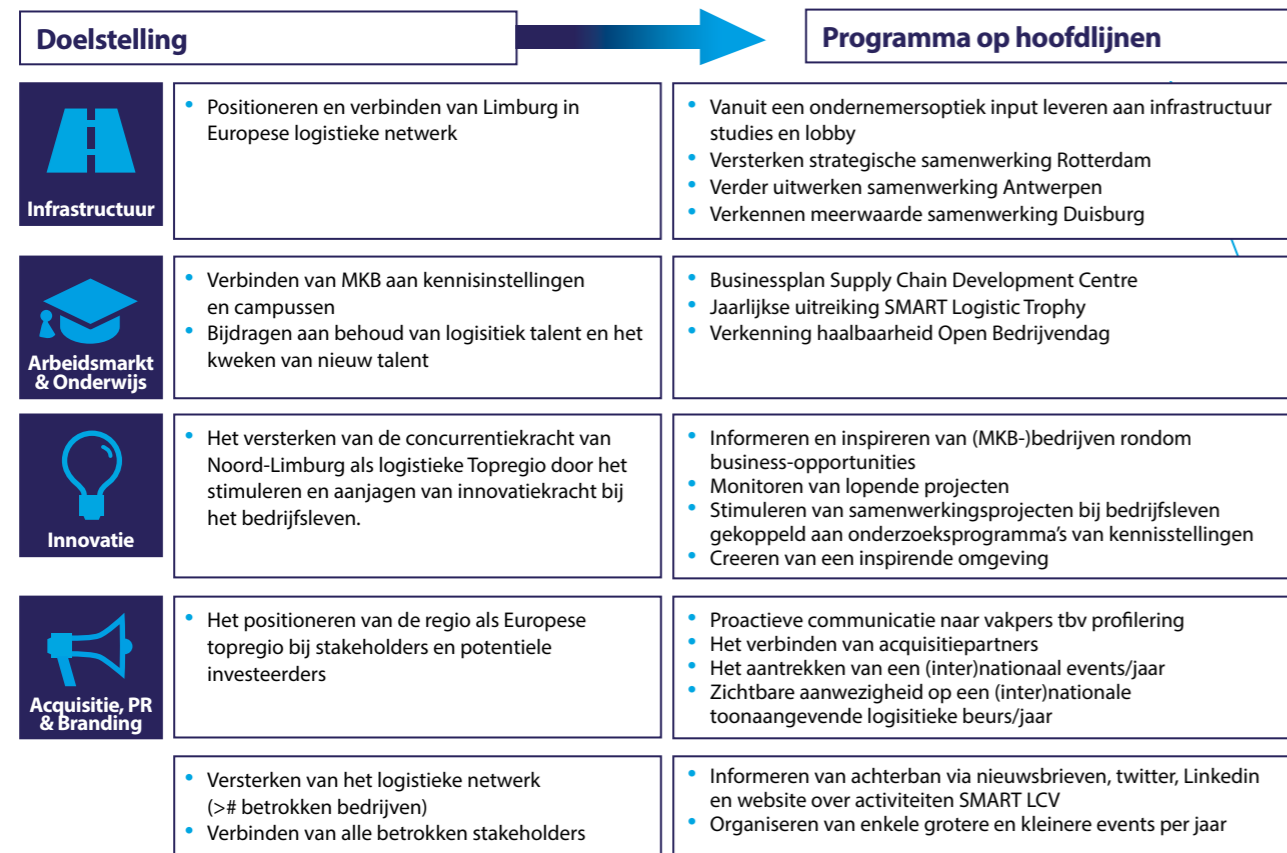
• **Zichtbare aanwezigheid op internationale toonaangevende logistieke beurzen in binnen en/of buitenland.**

De regio dient zich ook te profileren op internationale events elders. Aangezien het schaalniveau noord-Limburg niet altijd correct voor is voor internationale profilering kan samenwerking op hoger schaalniveau wenselijk zijn. Hierbij wordt in eerste instantie gedacht aan gezamenlijke profilering met Rotterdam en/of op het niveau van de Provincie Limburg.

Community building

SMART LCV communiceert met haar achterban via de bouwsteen bijeenkomsten, website, nieuwsbrieven, twitter en LinkedIn. Communicatie richting achterban betreft activiteiten van SMART LCV. Voor de komende jaren betekent dit:

- Vergroten oplage maandelijkse nieuwsbrieven;
- Aantrekkelijk houden van de website;
- Organiseren van twee grotere bijeenkomsten per jaar (80+ deelnemers), gericht op de gehele achterban en vier kleinere bijeenkomsten gericht op een thema of bouwsteen in lijn met de doelstellingen van LimburgLogistiek. De bijeenkomsten hebben tot doel:
 - Het inspireren van de achterban over de laatste logistieke trends & ontwikkelingen;
 - Het motiveren om mee te doen aan projecten;
 - Het informeren over de activiteiten binnen de bouwstenen van SMART LCV.
- Organiseren van een strategiesessie per jaar voor de direct betrokken stakeholders in de bouwstenen waarbij het actieprogramma na evaluatie wordt geactualiseerd;
- Opstellen en communiceren van een jaarlijkse eventkalender om een gelijkmatige spreiding over het jaar te hebben en betrokkenen zo vroeg mogelijk te informeren.



Figuur 3.5 Meerjarig actieprogramma op hoofdlijnen

Uitwerking actieprogramma t/m 2017

4.1 Acties

Programma	
	<ul style="list-style-type: none"> • Business Intelligence Rotterdam-Venlo-Europe • Verkennen mogelijkheden samenwerking Antwerpen • Uitwerken 'praatplaten' als input voor beleid en lobby
	<ul style="list-style-type: none"> • Businessplan Supply Chain Development Centre • Uitreiking SMART Logistics Trophy • Verkenning haalbaarheid Open Bedrijvendag • Kennissessie uitzendbranche
	<ul style="list-style-type: none"> • Het organiseren van 2 inspiratiesessies rondom gedefinieerde BO t.b.v.: <ul style="list-style-type: none"> - Samenwerkingsprojecten met bedrijven en kennisinstellingen - Verbinden van MKB-bedrijven aan subsidieprogramma's w.o. Limburg Logistiek • Het monitoren en ondersteunen (gevraagd en ongevraagd inhoudelijk advies) over lopende samenwerkingsprojecten
	<ul style="list-style-type: none"> • Ondersteunen gezamenlijke acquisitie HbR – Noord-Limburg • Het aantrekken van een (inter)nationaal event naar Noord-Limburg • Zichtbare aanwezigheid op T&L beurs Munchen • Proactieve communicatie over activiteiten SMART LCV naar vakpers • Promoten logistieke hotspot aan poorten Noord-Limburg
	<ul style="list-style-type: none"> • Informeren van achterban via nieuwsbrieven en website • Organiseren van 2 events waarbij SMART LCV de achterban informeert en inspireert met het programma • Relatiemanagement grotere accounts i.s.m. HbR • Uitbreiden achterban SMART LCV

4.2 Financiering

SMART LCV is belegd bij LIOF. De bijdrage die vanuit LIOF wordt gedaan aan SMART LCV dient binnen de kaders van het logistieke programma 'Limburg Logistiek' te vallen en een bijdrage te leveren aan de doelstellingen van dit programma. Aangezien SMART LCV een netwerkorganisatie is, zijn er meerdere acties die meerdere financieringsbronnen kennen. Bedrijven, regionale overheden, kennisinstellingen, de mainports en/of belangenorganisaties dragen op onderdelen eveneens bij aan de realisatie van de acties van SMART LCV.

Tot slot

Dit meerjarige Actieprogramma van SMART LCV geeft richting aan de verdere versterking van de logistieke sector in Noord-Limburg. In de komende jaren zullen alle partijen met elkaar de schouders eronder moeten blijven zetten om uitvoering te geven aan de acties en daarmee de ambitie om een Europese Logistieke Top regio te zijn en blijven ook daadwerkelijk te realiseren. Het Actieprogramma is dan ook geen statisch document. De ambitie is de stip op de horizon en geeft de richting aan die Noord-Limburg opgaat, de uitgewerkte acties vormen de weg er naar toe, maar jaarlijks zal SMART LCV zichzelf en het actieplan moeten evalueren en vervolgens actualiseren om de voorsprong te behouden.





LOGISTICS CENTRE VENLO

YOUR CONNECTION TO EUROPEAN BUSINESS

A collage of three images: a container yard with a 'CHINA SHIPPING' container, a port with a crane and a ship, and a highway with a blue truck and road signs for Venlo, Maastricht, and Nijmegen.

Venlo-Venray Europese Logistieke Topregio

T 077 320 81 08 / info@smartlogisticscentrevenlo.com

SMARTLOGISTICSCENTREVENLO.COM